



АДМИНИСТРАЦИЯ ГОРОДА ПЕРМИ
ДЕПАРТАМЕНТ ЗЕМЕЛЬНЫХ ОТНОШЕНИЙ

РЕШЕНИЕ

о размещении объектов № 2121-44-1213 от 23 СЕН 2020

г. Пермь, ул. Сибирская, 15

Департамент земельных отношений администрации города Перми в соответствии с пунктом 3 статьи 39.36 Земельного кодекса Российской Федерации, Положением о порядке и условиях размещения объектов на землях или земельных участках, находящихся в государственной или муниципальной собственности, на территории Пермского края без предоставления земельных участков и установления сервитутов, публичного сервитута, утвержденным постановлением Правительства Пермского края от 22.07.2015 № 478-п

разрешает: Гильфанову Халэфу

размещение объекта: элементы благоустройства территории, в том числе малые архитектурные формы, за исключением некапитальных нестационарных строений и сооружений, рекламных конструкций, применяемых как составные части благоустройства территории

на землях: государственная собственность на которые не разграничена

на срок: 1 год

местоположение: Пермский край, г. Пермь, Свердловский район, микрорайон Новые Ляды, ул. Водозабор, 1.

Территория, согласно схеме, расположена в прочих зонах ограничений: водоохранная зона, прибрежная защитная полоса; в зонах санитарной охраны поясов поверхностных источников водоснабжения – Новолядовского водозабора (ЗСО II, ЗСО III).

Гильфанову Х.М.:

1. Обеспечить на земельном участке выполнение требований статьи 65 Водного кодекса Российской Федерации;

2. Соблюдать требования зон санитарной охраны водных объектов, установленные Федеральным законом от 30.03.1999 № 52-ФЗ (ред. от 26.07.2019) «О санитарно-эпидемиологическом благополучии населения»;

3. Соблюдать санитарные правила и нормативы, утвержденные постановлением Главного государственного санитарного врача РФ от 14.03.2002 № 10 «О введении в действие Санитарных правил и норм «Зоны

санитарной охраны источников водоснабжения и водопроводов питьевого назначения. СанПиН 2.1.4.1110-02»;

4. Соблюдать требования пункта 3.6 Правил благоустройства и содержания территории в городе Перми, утвержденных решением Пермской городской Думы от 18.12.2018 № 265.

Приложение: схема предполагаемых к использованию земель или части земельного участка на 1 л. в 1 экз.

Первый заместитель
начальника департамента



Л.В.Раевская

Схема предполагаемых к использованию земель или части земельного участка

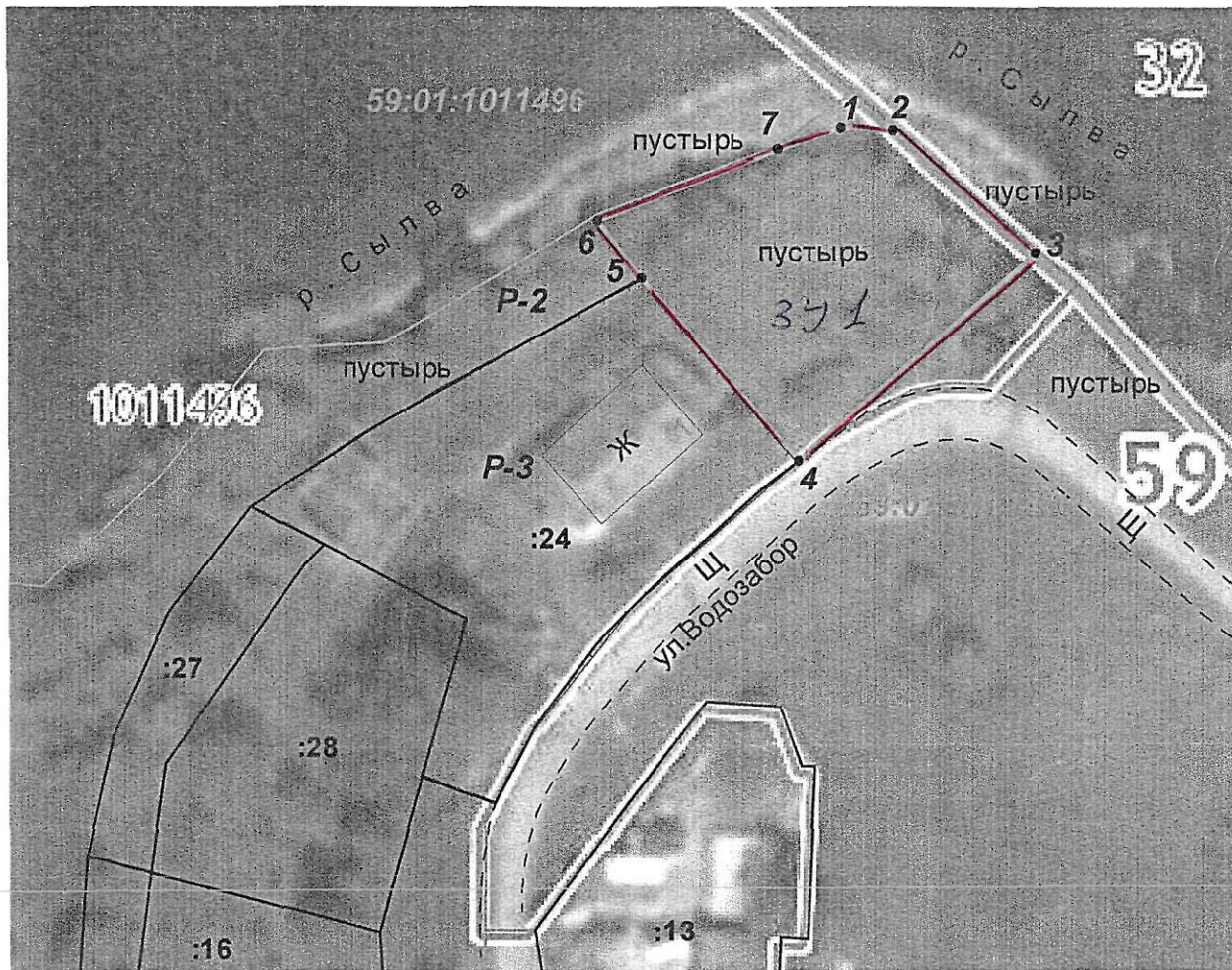
Объект: благоустройство территории, прилегающей к земельному участку с кадастровым номером 59:01:1011496:24

Местоположение: Пермский край, г. Пермь, Свердловский район, ул. Водозабор, 1

Площадь земель или части земельного участка, кв.м: 734

Категория земель: земли населенных пунктов.

Разрешенное использование: под благоустройство территории



М 1:500

Описание границ смежных землепользователей:

От точки 1 до точки 4 — земли населенных пунктов

От точки 4 до точки 5 — земельный участок с кадастровым номером 59:01:1011496:24, ВРИ: для индивидуальной жилой застройки

От точки 5 до точки 1 — земли населенных пунктов

Каталог координат, м		
№ точки границы	X	Y
1	522893.35	2256185.40
2	522893.05	2256190.46
3	522881.13	2256204.30
4	522860.87	2256181.18
5	522878.69	2256166.00
6	522884.31	2256161.80
7	522891.28	2256179.28

Условные обозначение:

- проектируемая граница земельного участка
- существующие границы участков по сведениям ЕГРН
- граница кадастрового квартала
- граница территориальной зоны

P-3 -зона садовых и дачных участков

P-2 -зона рекреационно-ландшафтных территорий

1 -характерные точки границ земельного участка

59:01:1011496 -номер кадастрового квартала

Заявитель:

Сергей В.В.

по доверенности

Гильфанов Х.М.

Сергей В.В. по доверенности